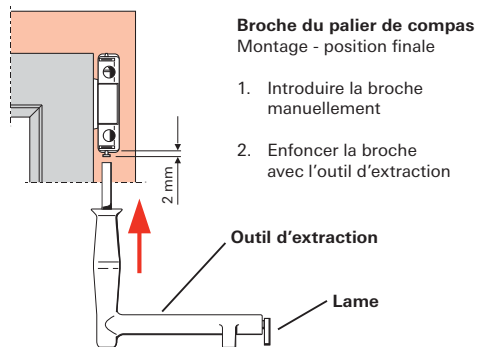


Roto NT

Accrochage et décrochage du vantail

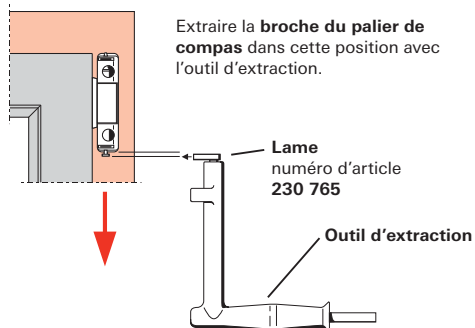
Accrochage du vantail

La broche du palier de compas ne peut être introduite qu'en position de fermeture de l'ouvrant.



Décrochage du vantail

La broche du palier de compas ne peut être extraite qu'en position de fermeture de l'ouvrant.

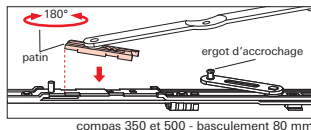
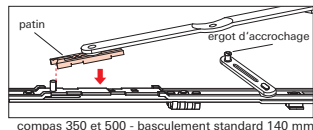


Accrochage du compas

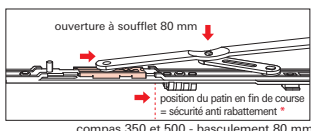
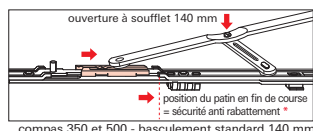
ouverture à soufflet de 140 ou de 80 mm

Compas 350 et 500

1. Lier le patin du compas de compas à la tête.



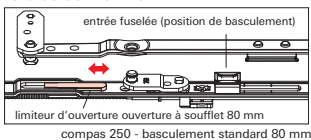
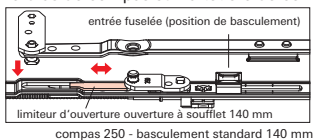
2. Lever le bras de compas et fixer le trou du bras de compas aux ergots du bras de maintien.



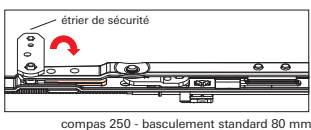
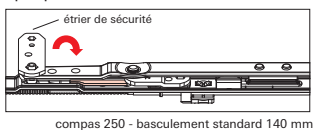
* En basculant le vantail le patin se met automatiquement en position de fin de course (anti-rabattement)

Compas 250

1. Appuyer le bras de compas sur la tête de compas et le bras de maintien.



2. Fermer la plaquette de sécurité.

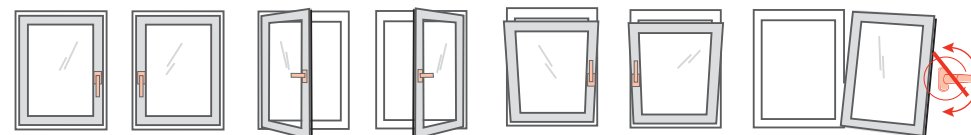


Roto NT

Maniement et conseils de sécurité

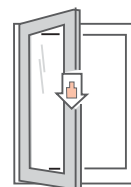


Maniement

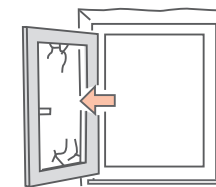


Évitez la fausse manœuvre

Afin de permettre un **fonctionnement durable** de votre fenêtre et pour assurer la **sécurité**, veuillez toujours respecter les indications ci-dessous.



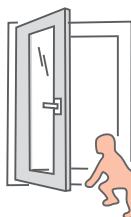
Ne pas ajouter de poids supplémentaire au vantail.



Ne jamais pousser ou cogner le vantail contre le mur.



Ne pas caler le vantail en position ouverte avec un quelconque objet.



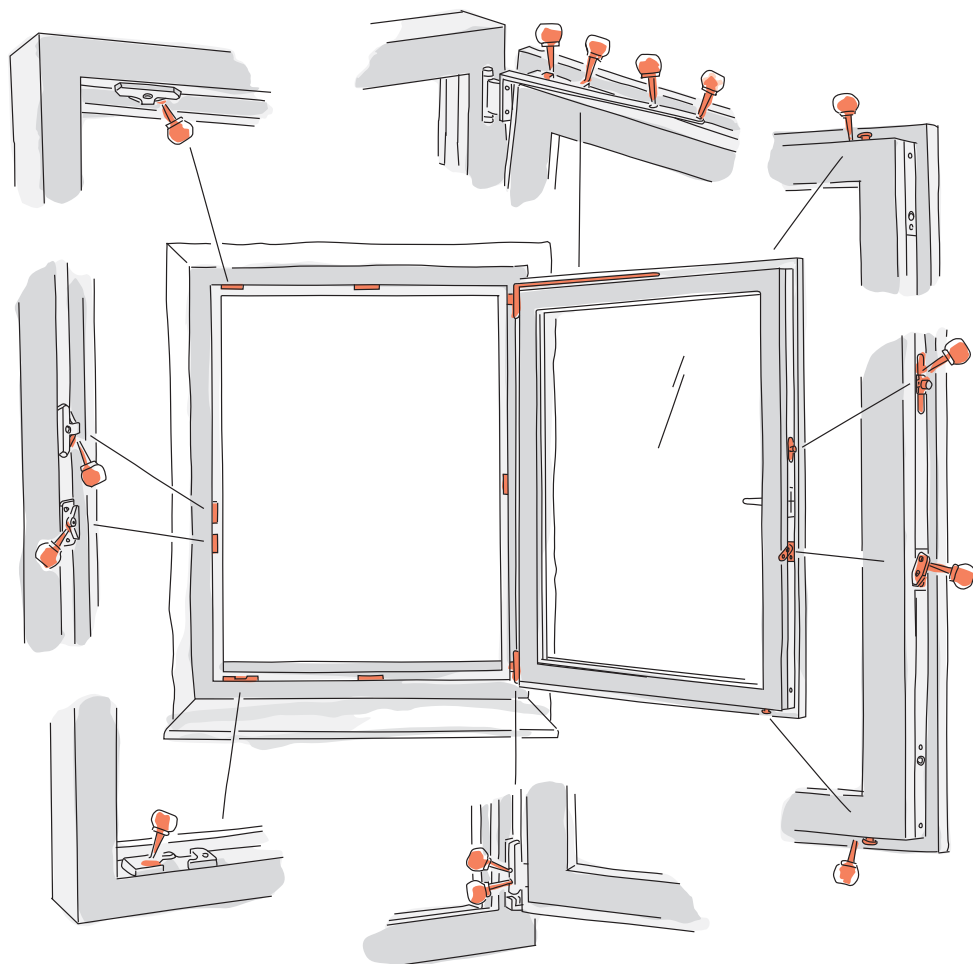
Si des enfants ou des personnes à risque ont accès à la fenêtre, nous vous conseillons de la protéger contre l'ouverture à la française avec une serrure de condamnation d'ouverture à la française ou avec une poignée à cylindre.



Ne pas laisser la fenêtre ouverte en cas de vent fort ou de courant d'air.



Prudence ! Vous pouvez vous blesser quand la fenêtre est fermée avec force. Ne placez pas votre main entre le vantail et le dormant pour fermer la fenêtre.



Entretien

Pour un fonctionnement impeccable et constant, **graissez ou huilez*** régulièrement tous les éléments fonctionnels de votre ferrure (au moins 1 fois par an) aux endroits indiqués ci-dessus. Ainsi vous conservez la souplesse de fonctionnement et vous protégez votre ferrure d'une usure prématurée.

Les gâches de sécurité en acier demandent un graissage fréquent afin d'éviter une usure inutile. En plus de cela il faut vérifier la solidité des vis et remplacer immédiatement celles qui ne sont plus bien fixées ou dont la tête est usée.



Vos fenêtres sont équipées de ferrures ROTO de haute valeur. Elles se caractérisent par une manœuvre douce et aisée et d'une longue viabilité.

Pour un fonctionnement impeccable et souple il est primordial de respecter nos consignes en matière de dimensions et poids du vantail.

Le fonctionnement et état de la fenêtres doivent être contrôlés selon les critères suivants :

- Usage courant
- Fixation des ferrures
- Usure de la ferrure
- Dégâts aux ferrures

Usage courant

L'usage courant du système de ferrure peut être contrôlé avec la poignée. La force nécessaire pour verrouiller et déverrouiller la poignée ne peut, selon la norme DIN 18055, dépasser 10 Nm. Ce contrôle peut être effectué au moyen d'une clef dynamométrique.

Le **graisage / huilage** et le réglage améliorent l'usage courant du système de ferrure. Les ferrures oscillo-battantes ROTO offrent 2 ou 3 sens de réglage. Un mauvais réglage par une personne non-compétente peut provoquer un dysfonctionnement de la fenêtre.

Fixation des ferrures

Le bon fonctionnement et l'utilisation aisée de la fenêtre dépendent du montage fiable de la ferrure. Il faut contrôler la solidité et l'emplacement des vis dans le profilé en PVC pour s'assurer, par exemple, qu'aucune vis ne se défait ou n'est usée. Si tel est le cas il faut les remplacer immédiatement.

Usure des ferrures

Tous les éléments fonctionnels de nos systèmes de ferrures doivent être **graisés ou huilés**, selon nos consignes.

Dégâts aux ferrures

Les pièces endommagées doivent être remplacées, en particulier si il s'agit d'éléments porteurs.

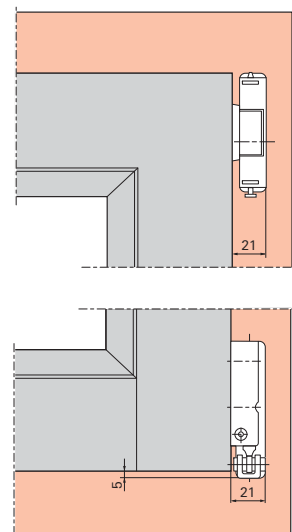
Aucune responsabilité juridique ne peut être déduite de ces recommandations, leur application doit reposer sur des cas concrets et uniques.

Roto Frank recommande au fabricant de fenêtres d'établir **un contrat de garantie avec son client utilisateur**.

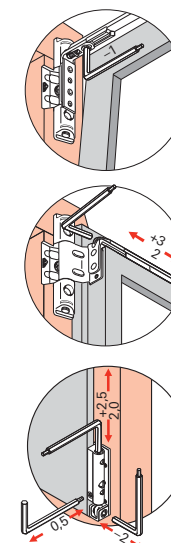
**Veuillez utiliser des graisses et huiles sans acides ou résines en vente dans les magasins spécialisés.*

Réglage des paumelles

Espace libre sur le dormant (avec coiffes)



Réglage (uniquement si nécessaire)



Clef de réglage
clef à six pans 2,5 / 4 mm

Fixation du palier d'angle
Choisir la vis à tête plate
comme dessinée ci-dessous

Montage avec coiffes Montage variante laquée sans coiffes

